



**MERCADO AUTOMOTOR**

**Julio 2014**



## INFORME DE MERCADO AUTOMOTOR JULIO 2014

### VENTAS SEMESTRALES RETAIL POR REGIÓN (ENERO A JULIO 2014)

Las ventas de vehículos de la categoría livianos medianos a nivel nacional de 2014 disminuyeron 9,9% de enero a julio en comparación con el mismo período de 2013.

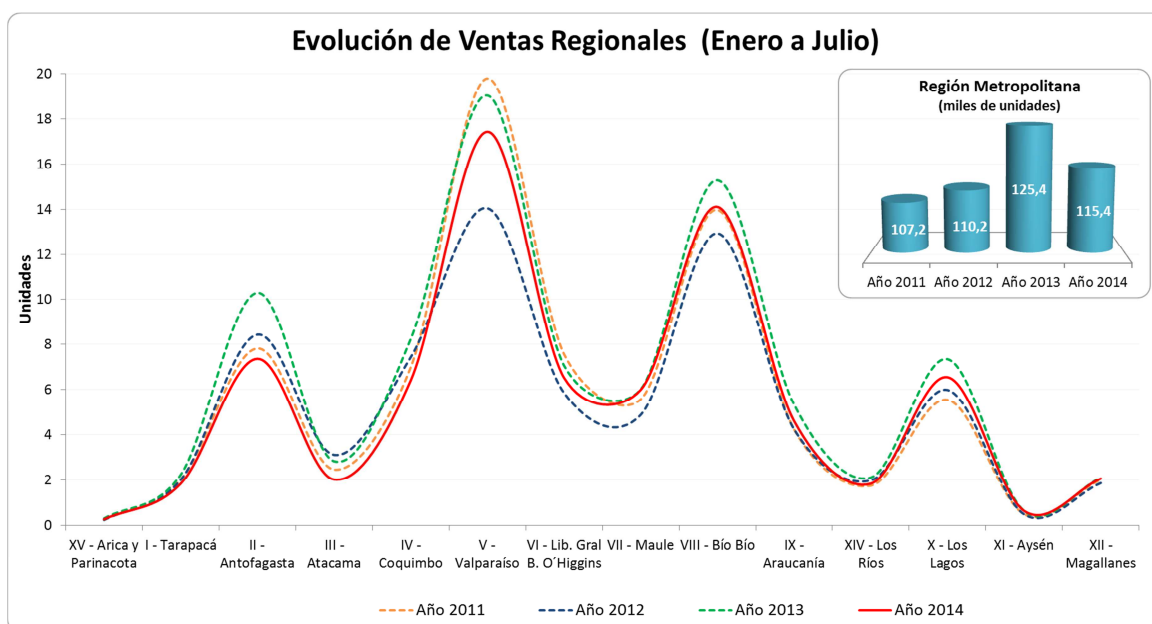
La Región Metropolitana es la región que lidera la participación de las ventas a nivel nacional con un 59,7%. Este resultado lleva a que la zona Centro encabece junto a la Sur la comercialización si el tema se analiza por zonas geográficas con un 15,5%, mientras que la Norte representa un 9,3%.

En materia regional, Valparaíso es la segunda en cuanto a comercialización de vehículos livianos y medianos con 17.437 unidades acumuladas de enero a julio de este año, seguida de Bío Bío con 14.118. Ambas registran una baja de 8% en lo que va del año.

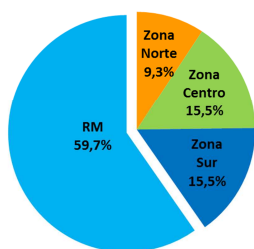
En tanto, en el norte grande, Antofagasta lidera la comercialización de vehículos livianos y medianos con 7.363 unidades y una disminución de 28% entre enero y julio producto de una menor inversión en el sector minero. Mientras que en el extremo sur encabeza Los Lagos con 6.550 unidades vendidas, que representan una baja de 11% en lo que va del año.

Estas cifras van en línea con la desaceleración económica nacional. A modo de ejemplo, en Valparaíso el índice de Producción Manufacturera ha decrecido 4% entre enero y junio. Mientras que el sector minero, que es el principal puntal de la economía de la zona norte, registra 61,3% de su inversión detenida.

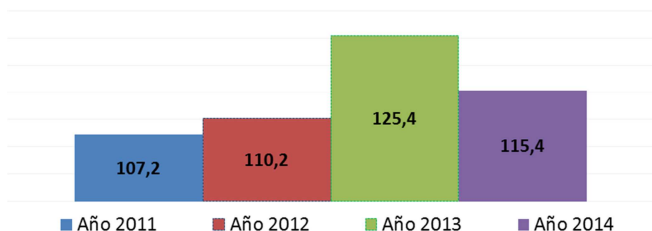
Asimismo, las tres regiones con mayores niveles de inversión postergada, paralizada o desistida son Atacama, Coquimbo y Valparaíso, las que en su conjunto totalizan US\$50.894 millones, cifra que equivale al 69,7% del total inmovilizado.



Participación de las ventas por Zona  
Año 2014 (Ene-Jul)



Evolución de las ventas por Zona (Ene-Jul)  
Región Metropolitana



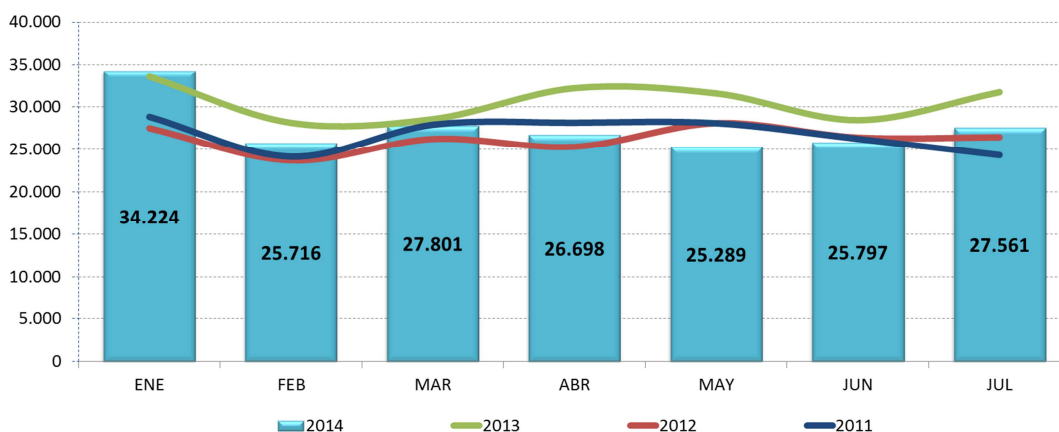
## VENTAS RETAIL DEL MERCADO DE VEHÍCULOS LIVIANOS Y MEDIANOS JULIO 2014

Durante julio de 2014 se comercializaron 27.561 unidades de vehículos livianos y medianos, lo que representa una baja de 13% respecto al mismo mes de 2013.

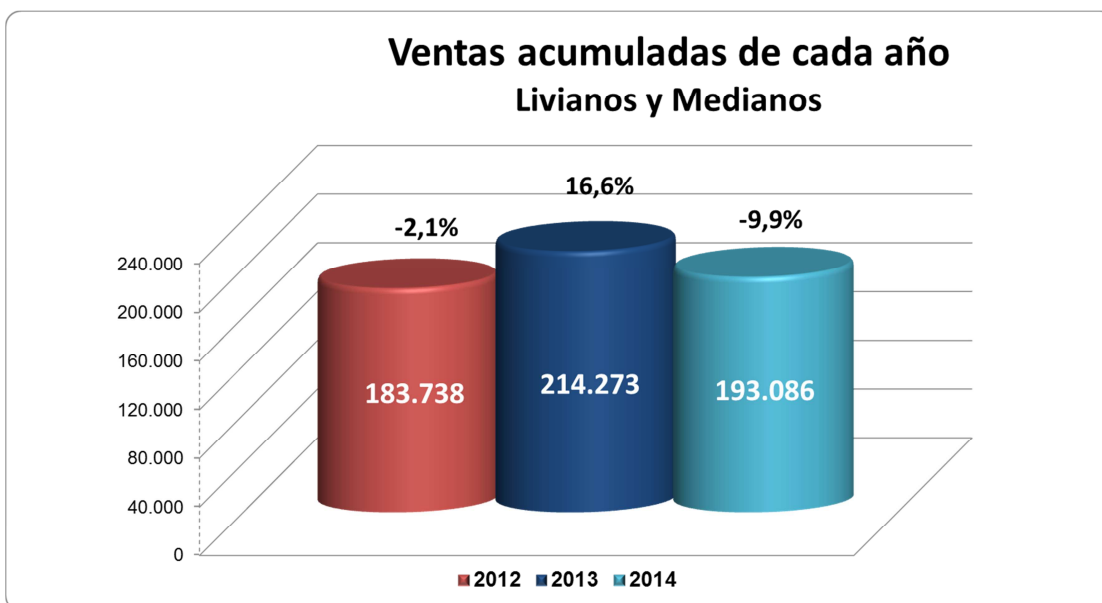
Con esto, las ventas acumuladas a julio del presente año alcanzan un total de 193.086 unidades, con una baja de 9,9%.

Aunque se registró un alza en las ventas en comparación al mes de junio, éstas en general han sufrido una caída, fundamentalmente debido a la baja en el desempeño de la economía, según se desprende del último IMACEC de junio, que registró un incremento de 0,8% en junio, acumulando un crecimiento de 2,2% en lo que va del año.

Evolución mensual de las ventas de Livianos y Medianos



Año	ENE	FEB	MAR	ABR	MAY	JUN	JUL	TOTAL ANUAL	ACUM JUL
2011	28.846	24.143	27.918	28.153	28.096	26.253	24.327	334.052	187.736
2012	27.513	23.701	26.245	25.315	28.105	26.411	26.448	338.826	183.738
2013	33.568	28.140	28.577	32.206	31.589	28.457	31.736	378.240	214.273
2014	34.224	25.716	27.801	26.698	25.289	25.797	27.561		193.086
Var. % 11 / 12	-5%	-2%	-6%	-10%	0,03%	0,6%	9%	1,4%	-2,1%
Var. % 12 / 13	22%	19%	9%	27%	12%	8%	20%	11,6%	16,6%
Var. % 13 / 14	2%	-9%	-3%	-17%	-20%	-9%	-13%		-9,9%



## VENTAS RETAIL MERCADO DE VEHÍCULOS PESADOS

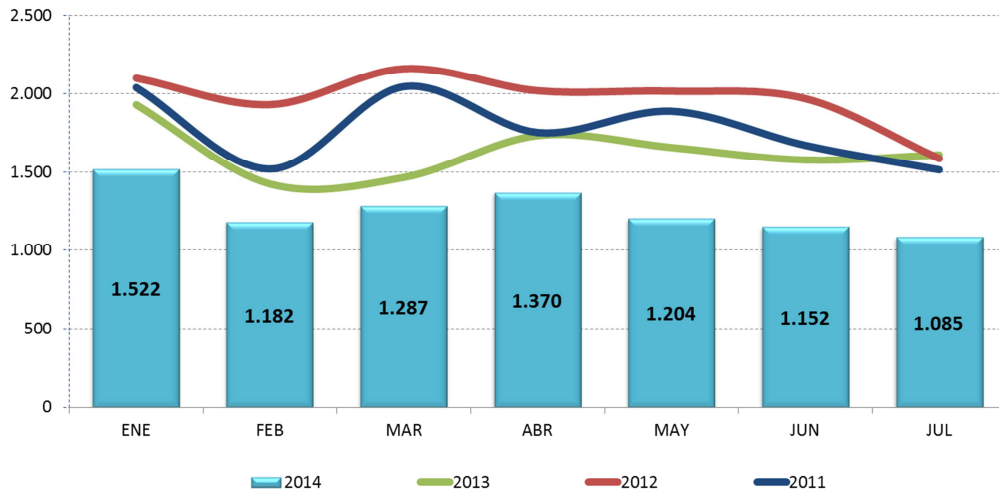
Las ventas del **segmento de Vehículos Pesados** alcanzan las 1.085 unidades acumuladas en lo que va del año, una baja de 33% respecto a 2013.

En el **mercado de camiones** en julio de 2014 la cifra de ventas alcanzó 905 unidades, con una baja de 24% respecto al mismo mes de 2013.

Por su parte, en el **mercado de buses** la cifra de ventas alcanzó las 180 unidades, lo que representa una baja de 57% respecto al mismo mes de 2013.

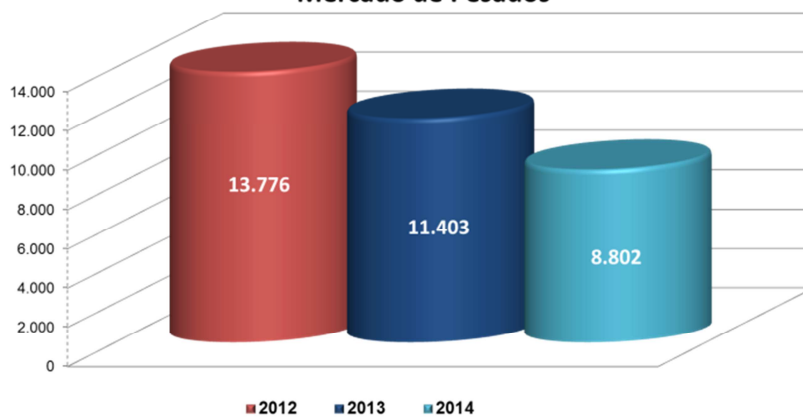
El mercado de camiones y buses está determinado por el desempeño de la actividad económica y fundamentalmente por la inversión, por lo que cualquier cambio en la economía nacional se va a reflejar en las ventas de este tipo de bienes.

### Evolución mensual de las ventas de Pesados

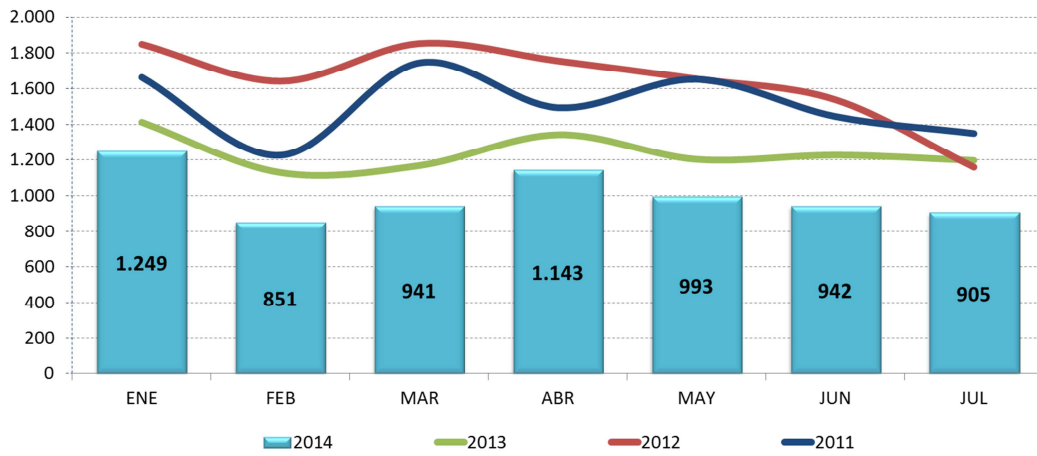


Año	ENE	FEB	MAR	ABR	MAY	JUN	JUL	TOTAL ANUAL	ACUM JUL
2011	2.038	1.521	2.044	1.753	1.888	1.672	1.516	22.131	12.432
2012	2.098	1.930	2.159	2.018	2.015	1.968	1.588	23.505	13.776
2013	1.929	1.425	1.467	1.734	1.658	1.579	1.611	18.022	11.403
2014	1.522	1.182	1.287	1.370	1.204	1.152	1.085		8.802
Var. % 11 / 12	3%	27%	6%	15%	7%	18%	5%	6%	11%
Var. % 12 / 13	-8%	-26%	-32%	-14%	-18%	-20%	1%	-23%	-17%
Var. % 13 / 14	-21%	-17%	-12%	-21%	-27%	-27%	-33%		-23%

### Ventas acumuladas de cada año Mercado de Pesados

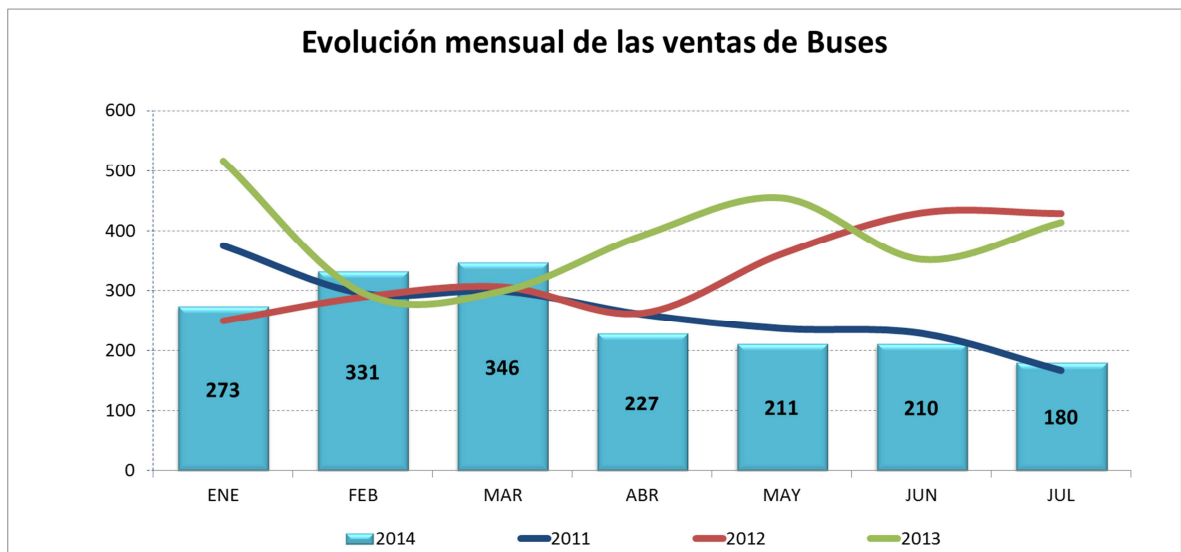


### Evolución mensual de las ventas de Camiones



Año	ENE	FEB	MAR	ABR	MAY	JUN	JUL	TOTAL ANUAL	ACUM JUL
2010	1.136	774	962	1.105	1.056	1.023	1.045	13.804	7.101
2011	1.663	1.226	1.745	1.493	1.652	1.444	1.349	18.585	10.572
2012	1.849	1.641	1.853	1.756	1.654	1.538	1.159	18.309	11.450
2013	1.412	1.129	1.168	1.342	1.203	1.227	1.197	14.753	8.678
2014	1.249	851	941	1.143	993	942	905	7.024	7.024
Var. % 10 / 11	46%	58%	81%	35%	56%	41%	29%	34,6%	48,9%
Var. % 11 / 12	11%	34%	6%	18%	0,12%	6,5%	-14%	-1,5%	8,3%
Var. % 12 / 13	-24%	-31%	-37%	-24%	-27%	-20%	3%	-19,4%	-24,2%
Var. % 13 / 14	-12%	-25%	-19%	-15%	-17%	-23%	-24%		-19,1%

### Evolución mensual de las ventas de Buses



Año	ENE	FEB	MAR	ABR	MAY	JUN	JUL	TOTAL ANUAL	ACUM JUL
2010	300	298	278	151	289	238	232	3.383	1.786
2011	375	295	299	260	236	228	167	3.546	1.860
2012	249	289	306	262	361	430	429	5.196	2.326
2013	517	296	299	392	455	352	414	4.650	2.725
2014	273	331	346	227	211	210	180		1.778
Var. % 11 / 12	-34%	-2%	2%	1%	53%	88,6%	157%	46,5%	25,1%
Var. % 12 / 13	108%	2%	-2%	50%	26%	-18%	-3%	-10,5%	17,2%
Var. % 13 / 14	-47%	12%	16%	-42%	-54%	-40%	-57%		-34,8%

**MERCADO DE VEHÍCULOS LIVIANOS VENTAS RETAIL JULIO 2014**

N°	MARCA	PASAJEROS Y SUV	%	COMERCIALES	%	TOTAL	%
1	CHEVROLET	3.110	14,7%	626	9,8%	3.736	13,6%
2	HYUNDAI	2.799	13,2%	204	3,2%	3.003	10,9%
3	KIA	2.472	11,7%	241	3,8%	2.713	9,8%
4	TOYOTA	1.456	6,9%	427	6,7%	1.883	6,8%
5	SUZUKI	1.750	8,3%	24	0,4%	1.774	6,4%
6	NISSAN	855	4,0%	552	8,6%	1.407	5,1%
7	MITSUBISHI	486	2,3%	735	11,5%	1.221	4,4%
8	FORD	792	3,7%	370	5,8%	1.162	4,2%
9	PEUGEOT	439	2,1%	455	7,1%	894	3,2%
10	MAZDA	615	2,9%	109	1,7%	724	2,6%
11	FIAT	198	0,9%	455	7,1%	653	2,4%
12	SSANGYONG	231	1,1%	401	6,3%	632	2,3%
13	GREAT WALL	445	2,1%	161	2,5%	606	2,2%
14	VOLKSWAGEN	372	1,8%	212	3,3%	584	2,1%
15	GRUPO CHRYSLER	483	2,3%	73	1,1%	556	2,0%
16	RENAULT	470	2,2%	45	0,7%	515	1,9%
17	SUBARU	511	2,4%	0	0,0%	511	1,9%
18	MAHINDRA	194	0,9%	171	2,7%	365	1,3%
19	BYD	341	1,6%	0	0,0%	341	1,2%
20	CITROEN	206	1,0%	126	2,0%	332	1,2%
21	MERCEDES BENZ	223	1,1%	108	1,7%	331	1,2%
22	HONDA	285	1,3%	37	0,6%	322	1,2%
23	JAC	201	1,0%	57	0,9%	258	0,9%
24	BMW	254	1,2%	0	0,0%	254	0,9%
25	CHANGAN	140	0,7%	98	1,5%	238	0,9%
26	CHERY	231	1,1%	0	0,0%	231	0,8%
27	GEEELY	230	1,1%	0	0,0%	230	0,8%
28	MG	221	1,0%	0	0,0%	221	0,8%
29	DFSK	2	0,0%	208	3,2%	210	0,8%
30	VOLVO	202	1,0%	0	0,0%	202	0,7%
31	HAIMA	70	0,3%	65	1,0%	135	0,5%
32	AUDI	121	0,6%	0	0,0%	121	0,4%
33	LIFAN	58	0,3%	52	0,8%	110	0,4%
34	GAC MOTOR	92	0,4%	0	0,0%	92	0,3%
35	HAFEI	0	0,0%	90	1,4%	90	0,3%
36	DAIHATSU	88	0,4%	0	0,0%	88	0,3%
37	ZNA	16	0,1%	59	0,9%	75	0,3%
38	JINBEI	0	0,0%	72	1,1%	72	0,3%
39	OPEL	71	0,3%	0	0,0%	71	0,3%
40	DFM	63	0,3%	0	0,0%	63	0,2%
41	BRILLIANCE	59	0,3%	0	0,0%	59	0,2%
42	ZXAUTO	0	0,0%	59	0,9%	59	0,2%
43	FOTON	4	0,0%	44	0,7%	48	0,2%
44	RENAULT SAMSUNG	48	0,2%	0	0,0%	48	0,2%
45	LAND ROVER	43	0,2%	0	0,0%	43	0,2%
46	MINI	43	0,2%	0	0,0%	43	0,2%
47	PORSCHE	41	0,2%	0	0,0%	41	0,1%
48	SKODA	35	0,2%	0	0,0%	35	0,1%
49	DONG FENG	0	0,0%	24	0,4%	24	0,1%
50	FAW	24	0,1%	0	0,0%	24	0,1%
51	GAC GONOW	5	0,0%	15	0,2%	20	0,1%
52	LEXUS	17	0,1%	0	0,0%	17	0,1%
53	TATA	0	0,0%	16	0,2%	16	0,1%
54	MAXUS		0,0%	15	0,2%	15	0,1%
55	ZOTYE	6	0,0%	0	0,0%	6	0,0%
56	JAGUAR	5	0,0%	0	0,0%	5	0,0%
57	ALFA ROMEO	4	0,0%	0	0,0%	4	0,0%
58	IVECO	0	0,0%	4	0,1%	4	0,0%
59	LANDWIND	2	0,0%	0	0,0%	2	0,0%
60	MASERATI	2	0,0%	0	0,0%	2	0,0%
61	OTROS	15	0,1%	5	0,1%	20	0,1%
<b>TOTAL</b>		<b>21.146</b>	<b>100,0%</b>	<b>6.415</b>	<b>100,0%</b>	<b>27.561</b>	<b>100,0%</b>



**MERCADO DE VEHÍCULOS LIVIANOS VENTAS RETAIL ACUMULADAS 2014**

N°	MARCA	PASAJEROS Y SUV	%	COMERCIALES	%	TOTAL	%
1	CHEVROLET	22.778	15,7%	4.126	8,7%	26.904	13,9%
2	HYUNDAI	17.301	11,9%	1.682	3,5%	18.983	9,8%
3	KIA	15.543	10,7%	1.964	4,1%	17.507	9,1%
4	TOYOTA	9.635	6,6%	3.640	7,6%	13.275	6,9%
5	NISSAN	8.499	5,8%	4.546	9,5%	13.045	6,8%
6	SUZUKI	12.024	8,3%	231	0,5%	12.255	6,3%
7	MITSUBISHI	2.244	1,5%	5.761	12,1%	8.005	4,1%
8	FORD	4.949	3,4%	2.657	5,6%	7.606	3,9%
9	PEUGEOT	3.631	2,5%	3.077	6,5%	6.708	3,5%
10	MAZDA	5.060	3,5%	882	1,8%	5.942	3,1%
11	SSANGYONG	1.828	1,3%	3.310	6,9%	5.138	2,7%
12	GRUPO CHRYSLER	3.724	2,6%	476	1,0%	4.200	2,2%
13	FIAT	1.216	0,8%	2.515	5,3%	3.731	1,9%
14	VOLKSWAGEN	1.942	1,3%	1.613	3,4%	3.555	1,8%
15	GREAT WALL	2.514	1,7%	1.013	2,1%	3.527	1,8%
16	SUBARU	3.264	2,2%	0	0,0%	3.264	1,7%
17	RENAULT	2.599	1,8%	616	1,3%	3.215	1,7%
18	MERCEDES BENZ	1.866	1,3%	1.020	2,1%	2.886	1,5%
19	MAHINDRA	1.495	1,0%	1.335	2,8%	2.830	1,5%
20	CITROEN	1.592	1,1%	1.219	2,6%	2.811	1,5%
21	CHERY	2.354	1,6%	0	0,0%	2.354	1,2%
22	HONDA	1.716	1,2%	293	0,6%	2.009	1,0%
23	JAC	1.524	1,0%	434	0,9%	1.958	1,0%
24	BMW	1.834	1,3%	0	0,0%	1.834	0,9%
25	BYD	1.706	1,2%	0	0,0%	1.706	0,9%
26	CHANGAN	1.010	0,7%	489	1,0%	1.499	0,8%
27	GEELY	1.332	0,9%	0	0,0%	1.332	0,7%
28	AUDI	1.179	0,8%	0	0,0%	1.179	0,6%
29	RENAULT SAMSUNG	1.165	0,8%	0	0,0%	1.165	0,6%
30	VOLVO	1.123	0,8%	0	0,0%	1.123	0,6%
31	MG	1.036	0,7%	0	0,0%	1.036	0,5%
32	LIFAN	554	0,4%	457	1,0%	1.011	0,5%
33	DFSK	20	0,0%	981	2,1%	1.001	0,5%
34	DAIHATSU	783	0,5%	1	0,0%	784	0,4%
35	BRILLIANCE	715	0,5%	0	0,0%	715	0,4%
36	FOTON	15	0,0%	680	1,4%	695	0,4%
37	HAIMA	408	0,3%	270	0,6%	678	0,4%
38	HAFEI	0	0,0%	660	1,4%	660	0,3%
39	OPEL	632	0,4%	0	0,0%	632	0,3%
40	ZNA	116	0,1%	405	0,8%	521	0,3%
41	LAND ROVER	358	0,2%	0	0,0%	358	0,2%
42	DFM	337	0,2%	0	0,0%	337	0,2%
43	MINI	333	0,2%	0	0,0%	333	0,2%
44	ZXAUTO	0	0,0%	324	0,7%	324	0,2%
45	JINBEI	0	0,0%	259	0,5%	259	0,1%
46	ZOTYE	258	0,2%	0	0,0%	258	0,1%
47	SKODA	249	0,2%	0	0,0%	249	0,1%
48	MAXUS	0	0,0%	237	0,5%	237	0,1%
49	PORSCHE	227	0,2%	0	0,0%	227	0,1%
50	FAW	205	0,1%	0	0,0%	205	0,1%
51	TATA	0	0,0%	191	0,4%	191	0,1%
52	DONG FENG	1	0,0%	142	0,3%	143	0,1%
53	LEXUS	123	0,1%	0	0,0%	123	0,1%
54	GAC MOTOR	103	0,1%	0	0,0%	103	0,1%
55	GAC GONOW	21	0,0%	49	0,1%	70	0,0%
56	IVECO	2	0,0%	54	0,1%	56	0,0%
57	ALFA ROMEO	52	0,0%	0	0,0%	52	0,0%
58	JAGUAR	44	0,0%	0	0,0%	44	0,0%
59	CHANGHE	17	0,0%	0	0,0%	17	0,0%
60	HIGER	0	0,0%	15	0,0%	15	0,0%
61	LANDWIND	15	0,0%	0	0,0%	15	0,0%
62	JMC	0	0,0%	9	0,0%	9	0,0%
63	FERRARI	9	0,0%	0	0,0%	9	0,0%
64	MASERATI	7	0,0%	0	0,0%	7	0,0%
65	ASTON MARTIN	3	0,0%	0	0,0%	3	0,0%
66	LOTUS	1	0,0%	0	0,0%	1	0,0%
67	OTROS	99	0,1%	63	0,1%	162	0,1%
<b>TOTAL</b>		<b>145.390</b>	<b>100%</b>	<b>47.696</b>	<b>100%</b>	<b>193.086</b>	<b>100%</b>

**MERCADO DE VEHÍCULOS PESADOS VENTAS RETAIL JULIO 2014**

N°	MARCA	CAMIONES	%	BUSES	%	TOTAL	%
1	MERCEDES BENZ	77	8,5%	76	42,2%	153	14,1%
2	CHEVROLET	87	9,6%	0	0,0%	87	8,0%
3	FREIGHTLINER	80	8,8%	0	0,0%	80	7,4%
4	HINO	76	8,4%	0	0,0%	76	7,0%
5	FUSO	56	6,2%	17	9,4%	73	6,7%
6	VOLVO	66	7,3%	1	0,6%	67	6,2%
7	FORD	62	6,9%	0	0,0%	62	5,7%
8	HYUNDAI	51	5,6%	7	3,9%	58	5,3%
9	JAC	56	6,2%	1	0,6%	57	5,3%
10	VOLKSWAGEN	43	4,8%	8	4,4%	51	4,7%
11	JMC	43	4,8%	0	0,0%	43	4,0%
12	DONG FENG	17	1,9%	25	13,9%	42	3,9%
13	INTERNATIONAL	37	4,1%	0	0,0%	37	3,4%
14	MACK	36	4,0%	0	0,0%	36	3,3%
15	SCANIA	29	3,2%	6	3,3%	35	3,2%
16	FOTON	20	2,2%	0	0,0%	20	1,8%
17	YOUYI		0,0%	17	9,4%	17	1,6%
18	IVECO	11	1,2%	2	1,1%	13	1,2%
19	MAN	12	1,3%	0	0,0%	12	1,1%
20	FAW	9	1,0%	0	0,0%	9	0,8%
21	SINOTRUK	7	0,8%	0	0,0%	7	0,6%
22	RENAULT	6	0,7%	0	0,0%	6	0,6%
23	YUEJIN	5	0,6%	0	0,0%	5	0,5%
24	GOLDEN DRAGON		0,0%	5	2,8%	5	0,5%
25	DAF	4	0,4%	0	0,0%	4	0,4%
26	HIGER		0,0%	4	2,2%	4	0,4%
27	SHACMAN	3	0,3%	0	0,0%	3	0,3%
28	KENWORTH	2	0,2%	0	0,0%	2	0,2%
29	KING LONG		0,0%	2	1,1%	2	0,2%
30	JBC	1	0,1%	0	0,0%	1	0,1%
31	OTROS	9	1,0%	9	5,0%	18	1,7%
<b>TOTAL</b>		<b>905</b>	<b>100,0%</b>	<b>180</b>	<b>100,0%</b>	<b>1.085</b>	<b>100,0%</b>

**MERCADO DE VEHÍCULOS PESADOS VENTAS RETAIL ACUMULADAS 2014**

N°	MARCA	CAMIONES	%	BUSES	%	TOTAL	%
1	MERCEDES BENZ	838	11,9%	810	45,6%	1.648	18,7%
2	CHEVROLET	621	8,8%		0,0%	621	7,1%
3	FREIGHTLINER	564	8,0%		0,0%	564	6,4%
4	VOLVO	454	6,5%	109	6,1%	563	6,4%
5	HINO	538	7,7%	1	0,1%	539	6,1%
6	JAC	448	6,4%	32	1,8%	480	5,5%
7	FUSO	311	4,4%	155	8,7%	466	5,3%
8	FORD	452	6,4%		0,0%	452	5,1%
9	HYUNDAI	370	5,3%	49	2,8%	419	4,8%
10	SCANIA	325	4,6%	79	4,4%	404	4,6%
11	VOLKSWAGEN	325	4,6%	76	4,3%	401	4,6%
12	INTERNATIONAL	292	4,2%		0,0%	292	3,3%
13	JMC	283	4,0%		0,0%	283	3,2%
14	MACK	237	3,4%		0,0%	237	2,7%
15	DONG FENG	153	2,2%	43	2,4%	196	2,2%
16	FOTON	182	2,6%		0,0%	182	2,1%
17	IVECO	76	1,1%	35	2,0%	111	1,3%
18	MAN	104	1,5%		0,0%	104	1,2%
19	KENWORTH	82	1,2%		0,0%	82	0,9%
20	YUEJIN	72	1,0%		0,0%	72	0,8%
21	SINOTRUK	64	0,9%		0,0%	64	0,7%
22	KING LONG		0,0%	52	2,9%	52	0,6%
23	YUTONG		0,0%	50	2,8%	50	0,6%
24	FAW	49	0,7%		0,0%	49	0,6%
25	RENAULT	48	0,7%		0,0%	48	0,5%
26	YOUYI		0,0%	47	2,6%	47	0,5%
27	HIGER		0,0%	44	2,5%	44	0,5%
28	DAF	30	0,4%		0,0%	30	0,3%
29	YAXING		0,0%	25	1,4%	25	0,3%
30	GOLDEN DRAGON		0,0%	25	1,4%	25	0,3%
31	SUNLONG		0,0%	19	1,1%	19	0,2%
32	SHACMAN	18	0,3%		0,0%	18	0,2%
33	GRUPO CHRYSLER	17	0,2%		0,0%	17	0,2%
34	JBC	17	0,2%		0,0%	17	0,2%
35	JINBEI	4	0,1%		0,0%	4	0,0%
36	OTROS	50	0,7%	127	7,1%	177	2,0%
<b>TOTAL</b>		<b>7.024</b>	<b>100,0%</b>	<b>1.778</b>	<b>100,0%</b>	<b>8.802</b>	<b>100,0%</b>